

# 組合だより

# もり 森林

●発行/令和3年11月1日68号 ●発行責任者/佐伯広域森林組合 〒879-3302 佐伯市宇目大字南田原283-2 TEL 0972-54-3326

2021  
Vol. 68



佐伯市城山上空

## 目次

第32回 通常総代会開催	P.02
第32回 通常総代会あいさつ	P.03
令和2年度 事業報告	P.04
令和2年度損益計算書、令和2年度剰余金処分案	P.05
令和3年度 事業計画	P.06
林業の豆知識	P.07
再造林の申込みについて、除伐・保育間伐について	P.08
造林作業員の募集について	P.08
造林予定、苗木申込書	P.09
間伐事業補助申込書	P.10
木材市況&市日表	P.11
新人職員紹介、組合員変更手続きについて、拠点一覧	P.12

# 第32回 通常総代会開催

令和3年9月16日、弥生地区公民館において第32回通常総代会が開催されました。

新型コロナウイルス感染症対策のため、昨年引き続き来賓の出席や表彰行事を控えるなど規模縮小の中、総代総数200名のうち（本人出席48名・書面議決書134名）合計182名の出席のもと直川地区の芦刈紀生氏が議長に選任され、上程した議案はすべて承認可決されました。

## ◆ 第32回通常総代会提出議案

- 【第1号議案】令和2年度事業報告、貸借対照表、損益計算書、剰余金処分案について
- 【第2号議案】令和3年度事業計画の設定について
- 【第3号議案】令和3年度一組員に対する貸付最高限度額について
- 【第4号議案】借入金最高限度決定について
- 【第5号議案】余裕金預け入れ先決定について
- 【第6号議案】令和3年度役員報酬決定について
- 【第7号議案】（特別議決事項）森林組合定款の一部変更について
- 【第8号議案】（特別議決事項）森林組合役員選任規程の一部変更について
- 【第9号議案】（特別議決事項）森林組合総代選挙規程の一部変更について
- 【第10号議案】（特別議決事項）森林経営規程の一部変更について
- 【第11号議案】森林経営規程の一部変更について  
付帯決議



## 令和2年度素材共販事業に多大な協力を いただいた方へ感謝状贈呈



### ○素材出荷の部

(株)孝賢索道  
代表取締役 佐保 六三四 様

(株)戸高興産  
代表取締役 戸高 明仁 様

甲斐林業 甲斐 孝義 様

### ○素材買方の部

中国木材(株)  
代表取締役社長 堀川 智子 様

瀬崎林業(株)  
代表取締役社長 遠野 嘉之 様

大成木材(株)  
代表取締役 横山 武史 様



## 第32回 通常総代会あいさつ



代表理事組合長  
戸高 壽 生

青天の霹靂、新型コロナウイルス感染症の発生から2年を迎えますが、未だ終息する気配のない中「第32回通常総代会」を、前年同様ご来賓のご臨席もご辞退いただき、総代の皆様のご出席についても制限し、感染防止対策を最優先せざるをえない状況下で開催いたしました。台風接近とも重なり、足元の悪い中ご出席いただいた皆様には誠にありがとうございます。さて、新型コロナウイルス感染症の蔓延により、社会経済情勢に深刻な影

響を及ぼしていることはすでにご承知のとおりです。ありますが、同様に当森林組合においても、前年度当初は取り巻く状況も非常に厳しく先の見えない中での出発でございます。ところが、米国におけるコロナ感染症に対応するための住宅新築ラッシュや熱波による山林火災の多発による木材生産の激減、欧州材の米国向け輸出の増大、船積み運賃の大幅値上げやコンテナ不足などがあつて、秋（9月）以降は国内への外材輸入量が激減いたしました。また、中国での木材事情の変化が予期せぬ日本産丸太（C材Ⅱ痛み・曲り）の需要拡大となり、世界的にかつてない木材不足が発生し国産材価格の高騰につなが

り、想定外の「ウッドショック」により特に後半は当組合の事業は好調に推移してまいりました。これまで国内においては圧倒的に多かつた外材需要から、国産材へのシフト替えも進められており、国産材時代到来の期待が高まる中であつて、さらに一方では、温室効果ガス削減のための「パリ協定」合意を受けての、政府における「2050年カーボンニュートラル」宣言であります。これは、2050年までに、段階的に再生エネルギー利用などにより温室効果ガス（主に二酸化炭素）の排出削減を図るとともに、吸収し貯蔵する森林、固定する木造建築物の推進を図り、削減量と吸収量のバランスを取り排出をゼロにするというものであります。つまり、木材生産頼みのこれまでの林業から、今後は環境面でのメリットも大いに期待され、コロナ禍の厳しさの中にも、森林・林業・木材産業に

とつては明るい話題もあることを申し添えておきます。組合員（森林所有者）と地域への貢献を基本とした当組合独自の方針として「伐つて・使つて・植えて育てる」の三位一体での『佐伯型循環林業』を、国内のトップランナーとしていち早く提唱、推進してまいりました結果、「カーボンニュートラル」にもすでに先取りする形で貢献できている、国土の保全や災害防止、水源の涵養、資源の培養など、森林の持つ多面的機能の保全・持続、これによる雇用の促進などを通じて地域に大きく貢献できているものと自負しております。引き続き『佐伯型循環林業』を指針として、低炭素社会の実現への貢献に對して国が認証するJ-Cレジットにより二酸化炭素吸収量が収入源となるような制度の活用なども検討の上、このチャンスをどのよう在林業復活の足がかりとするか、さ

らに新たな挑戦が始まります。組合員はじめ関係者の皆様には、従前に増してのご指導、ご協力を賜りますようお願い申し上げます。結びに、新型コロナウイルス感染症の一日も早い終息と、皆様のご健勝、ご活躍を心よりお祈り申し上げます。



# 令和2年度 事業報告

## ◆ 総括事項

本年度製材部門では、「ウッドショック」による製材品価格高騰の恩恵を受け、販売量は前年比113%の50,505m<sup>3</sup>、販売金額は前年比125%の23億36百万円、と大幅な増収・増益となりました。一方森林整備部門は、近年造林補助金の予算が不安定中ではありますが、新植・下刈り・伐採・獣害対策および購買事業も順調に推移することができました。

金など積増し、原木出荷者および買取林産協力者に事業割配当を行い、更に任意積立金40,000千円を積み立て、残りは時期繰越と致します。

## ◆ 指導部門

新型コロナウイルス感染拡大防止のため、各イベントの縮小及び自粛、WEB会議等の環境を整備、検温機器の導入や消毒液の設置、視察等の受入中止を行い感染対策を図りました。

全国的に森林組合系統による不祥事が多発していることから、令和3年3月19日に一般職員を対象にコンプライアンス研修を実施し法令遵守の徹底を図りました。

森林ボランティア事業について、令和2年11月12日に緑豊小学校の児童を対象とした木工教室を行いました。

した。企業参画の森づくり事業は令和3年1月17日に佐伯市大字青山で防護ネット等の整備を行い、令和2年度は2回開催しました。

組合員への情報提供誌として「組合だより 森林」を年2回発行しました。

働き方改革関連法に対する取組として、非正規社員と正規社員の福利厚生等の待遇の統一を行いました。

## ◆ 販売部門

コロナウイルスの感染拡大により期初には平均単価が8,000円/m<sup>3</sup>をきるといった状況でスタートし今期の動向が非常に危惧されました。しかし昨年7月の九州を襲った豪雨の後は状況が一変し世界的な木材資源の奪い合い(ウッドショック)の渦中に巻き込まれ直近では稀に見る価格にまでなってきました。宇目共販所取扱量138,318m<sup>3</sup>(対前年比95%)年間平均単価10,948円(対前年111%)佐伯共販所取扱量49,9

54m<sup>3</sup>(対前年比103%)年間平均単価11,291円(対前年130%)

## ◆ 加工部門

今期当初はコロナウイルス感染拡大の影響により着工戸数が急激に落ち込んだ状況でのスタートでした。7月から9月までの3か月間は初めて減産にも取り組まざるを得ない状況でありましたが、その後は徐々に需要が回復し始め下期にはウッドショックの渦中に完全に巻き込まれ、かつてない状況となっております。また、地域材パネル部門では2棟上棟しました。宇目工場：原木消費量113,090m<sup>3</sup>(対前年112%)製材品販売量49,814m<sup>3</sup>(対前年111%)

## ◆ 森林整備部門

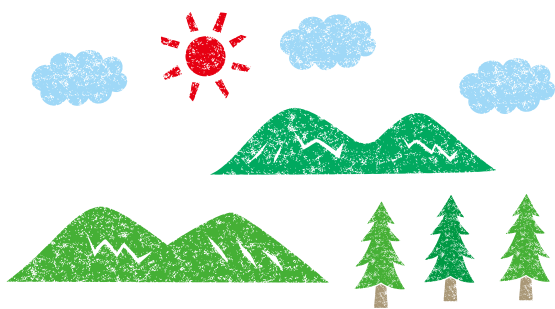
全国的に皆伐が進み、再造林の為のスキ苗木不足が深刻な問題となっている中、南部地域苗木生産者協議会とも連携し、コンテナ苗木16万本を生産しました。また、67万本の苗木を確保し、受託造林280,34

ha、機関造林3,51ha、自力施業12,84ha、合計296,69haの再造林を行いました。

大分県企業局による支援を受け北川ダム上流域の森林再生に取組みました。大分県再生機構・(株)タマホームの助成金を受給し佐伯市管内の再造林に取組みました。

## ◆ 森林整備センター部門

山林作業の新規受け入れ部門となっており、今年度は造林班5名を新規採用し、合計16名の直営作業班で事業を行いました。



## 令和2年度剰余金処分案

単位：円

科目	内訳	小計	合計
I 当期末処分剰余金		106,659,372	106,659,372
II 剰余金処分額			
1. 法定準備金	当期剰余金の1/5以上	50,000,000	
2. 事業割配当金	素材売上高の0.5/100	4,553,810	
	立木買取高の0.7/100	1,178,024	
3. 任意積立金 設備拡張積立金		40,000,000	
III 次期繰越剰余金			10,927,538

脚注：次期繰越剰余金中、教育情報資金は4,100,000円である。（当期剰余金の1/20以上）



## 令和2年度損益計算書

(令和2年7月1日～令和3年6月30日)

単位：円

科目	小計	合計
I. 事業総損益		
1. 事業総収益	4,969,945,547	
2. 事業総費用	4,570,479,772	
事業総利益		399,465,775
II. 事業管理費		
1. 人件費	209,733,411	
2. 旅費交通費	1,509,972	
3. 事務費	12,724,370	
4. 業務費	4,885,598	
5. 諸税負担金	8,729,107	
6. 施設費	42,798,923	
7. 雑費	4,653,070	
8. 支所管理費配分		
9. 本所管理費配分		
事業管理費計		285,034,451
事業利益		114,431,324
III. 経常損益		
1. 事業外収益	26,552,923	
2. 事業外費用	13,466,049	
事業外損益		13,086,874
経常利益		127,518,198
IV. 特別損益		
1. 特別利益	224,747,981	
2. 特別損失	253,959,224	
特別損益		△29,211,243
税引前当期純利益		98,306,955
法人税及住民税額		16,639,100
当期剰余金		81,667,855
前期繰越剰余金		24,991,517
当期末処分剰余金		106,659,372





# 令和3年度 事業計画



- ①『佐伯型循環林業』の肝となる林産・共販・工場・再造林の連携をより密接に行ない、素材生産と流通体制を改善し、工場の製造コストの節減に努め、競争力の強化を図ります。
- ②当組合の強みである民有林の再造林を着実に実施すると共に、機関造林事業にもあらためて積極的に取り組み、管内森林資源の充実を図ってまいります。
- ③竣工から12年を経過した製材工場の将来に亘る円滑な操業を図るため、一部設備の改変及びソフトウェアの更新を行います。
- ④老朽化が著しい佐伯共販所の設備・施設に関しては、時代の変化に対応した役割の見直しを行った上で、方針策定します。
- ⑤バイオマスチップ事業については、大分市の新規バイオマス発電所への燃料チップの納入開始を契機に、既存ビジネスの見直しも

行つて売上の倍増と収益力の改善に努めます。

- ⑥カーボンニュートラル、SDGsの潮流により脱炭素・持続可能な社会への実現に向けて環境貢献意向の強い企業等に働きかけ、森林整備にかかる「民間ファンド」等を検討します。
- ⑦引き続き5S活動を推進し労働安全衛生に努め、規程の遵守および内部管理体制の充実を推進します。
- ⑧新型コロナウイルス感染症拡大に対処するため引き続き職員の感染防止の取組みを強化して健康管理に努めるとともに、「アフターコロナ」時代に向けた働き方改革・林業担い手の確保・ICTの活用等により地域の雇用や経済活動を支えます。

## ◆指導部門

- ①年2回の広報誌発行と組合員への情報提供に努めます。

- ②所在不明組合員の調査等、組合員名簿の整理を進め、未払い配当金の解消に向けた整備に取り組みます。
- ③木工教室、森林ボランティア活動を通し、災害防止や温暖化防止等の森林の公益的機能について理解を深めます。
- ④コンプライアンスの強化を図り、不適正事案の未然防止に努めます。

## ◆販売部門(林産)

- ①宇目工場へ原木の安定供給に努めます。年間出材量42,800m<sup>3</sup>
- ②年間を通じて原木の安定的な流通体制の確立に努めます。
- ③安全作業を第一に、事故防止に努めます。

## ◆販売部門(共販)

- ①佐伯・宇目共販所の取扱量増加に努めます。
- ②宇目工場への原木の安定供給に努めます。

## ◆バイオマスチップ

- 宇目共販所：原木取扱量149,500m<sup>3</sup>、取扱高1,945,500千円
- 佐伯共販所：原木取扱量45,900m<sup>3</sup>、取扱高

## ◆加工部門(加工)

- ①設備の管理・保全を強化し、安定稼働を行い製材品の拡販に努めます。原木消費量114,725m<sup>3</sup>、加工品販売量48,960m<sup>3</sup>、加工品売上高2,657,988千円
- ②地域材の大分県内での拡販に努め、地域材パネルを普及推進します。
- ③大径材への取り組みを検討します。

## ◆加工部門(バイオマスチップ)

- ①新規稼働のバイオマス発電所に対応し、木質バイオマスチップの増産体制を整備します。年間生産量54,032t

## ◆森林整備部門(利用)

- ①機関造林事業の確実な実施を推進します。保育面積208ha、間伐面積14ha、下刈面積18ha、作業道開設9,400m、作業道補修22路線
- ②間伐や主伐、主伐後の再造林の事業を推進します。

- ③作業道の開設、補修等を推進します。

## ◆森林整備部門(森林整備)

- ①主伐、再造林の確実な実施を推進します。植栽面積260ha、付帯施設整備事業156,000m、下刈事業1,500ha
- ②自然災害等に備え森林造成対策費を計上し、効率的に事業を進めます。
- ③南部地域苗木生産者協議会と連携し、コンテナ苗の生産技術の向上と増産に取り組みます。
- ④森林経営計画に沿った間伐事業に取り組みます。

## ◆森林整備部門(購買)

- ①苗木・林業資材の調達に努めます。苗木取扱量580,000本
- ②養苗部門の生産量アップに取り組みます。コンテナ苗生産量200,000本(協議会含む)

## ◆森林整備センター部門

- ①新規雇用者の確保育成に努めます。
- ②労災事故を防止し、安全作業に努めます。

## 漆(ウルシ)の話



技術アドバイザー  
津島俊治氏

ウルシは、樹高10m、直径40cmに達するウルシ科ウルシ属の落葉高木で、人里近くに生育しています。日本に生息するウルシ属には、ウルシのほか、ハゼノキやヤマウルシ、ヤマハゼ、ツタウルシがあります。皆さんよく知っているマンゴーやカシューナットノキもこの仲間であり、熱帯地域から温帯地域に約860種とされています。

日本のウルシは、ウルシが自生している中国から伝わったという中国原産説が有力ですが、約1万年前の縄文時代の遺跡から高度な漆製品が出土していることなどから日本原産説もあり、今もその起源について研究されており、未だに結論が出ていません。

ウルシは、漆塗りの漆液を採取するために、江戸時代にはコウゾ(製紙)、クワ(養蚕)、チャノキ(お茶)とともに**産業の四木**として、幕府や各藩で盛んに栽培されていました。しかし、明治維新によって農民の身分解放や養蚕業が振興されるようになってからはウルシが伐採されクワ畑に転換されるようになり、しだいにウルシの植栽面積が減少していきました。

ウルシの木から採取される樹液を生漆(きうるし)と言い、ウルシの木の直径が大きいほど採取できる漆の量が多く、15~20年生で直径15~20cmくらいが採取の適期で、1本の木から約200グラムが採取できます。

漆の国内生産の記録によれば、岩手県の浄法寺地域など本州北部を中心に明治16年に60トン、昭和16年に30トンが生産されていましたが、現在は約1トンにまで減少しています。

さて、漆は、漆器をはじめとする漆工芸や歴史的価値の高い建築物に使われています。ちなみに、有名な金閣寺(鹿苑寺)は昭和25年に放火で焼失し再建されており国宝には指定されていませんが、平成6年に世界遺産に登録されました。建物の内外に漆を何重にも塗って磨いた後に金箔が貼られています。

このように、日本の漆文化は、漆器を英語でJapan(ジャパン)と呼ばれるなど世界に誇る日本文化として定着しています。

しかしながら、漆の国内生産量が著しく減少して、国宝や重要文化財などの修復に必要な国産漆を確保できなくなりつつあることから、文化庁が平成18年度から「ふるさと文化財の森」を開始しました。この取組みでは、漆のほか、木材、檜皮、茅などの資材確保と技能者養成を目的としています。

おわりに、ウルシの樹液の主成分ウルシオールは、害虫や病原菌から身を守るための成分で、肌に樹液が付着したり、人によって木に近づいただけでもかぶれますのでご注意ください！







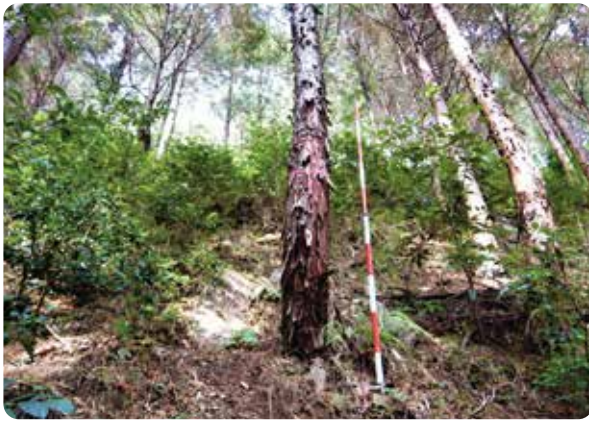
### 再造林の申込みについて

今年度は再造林のご依頼をたくさんいただいております、予定面積が多くなっています。お申込みは11月末日および今年度の造林計画面積250haに達した時点で締め切らせていただきますので、お早めにお願います。お申込みにつきましては、添付の申込書にご記入の上、郵送または、お近くの森林組合事務所までご提出ください。

### 除伐・保育間伐について

スギ、ヒノキの11~25年生の山林について、佐伯市の補助金支援もあり手厚い補助になっていますので、ご負担が少なく山林の手入れができます。お申込みにつきましては、添付の申込書にご記入の上、郵送または、お近くの森林組合事務所までご提出ください。

(作業前)



(作業後)



### 造林作業員の募集について

佐伯広域森林組合では、造林班の募集をしています。作業内容は再造林、下刈などです。詳しくは、ハローワークへお問い合わせください。





# 造林予定・苗木申込書

- 【補助対象条件】
1. 樹種 … スギ、ヒノキ、クヌギ、その他(国の定める広葉樹)
  2. 面積及び条件 … 1反歩(0.10ha)以上、植栽本数1,000本/ha以上
  3. 地目 … 地目が山林以外の場合は、地目変更で山林にする必要があります。

## 【造林予定申込】

伐採者	事業箇所			面積	ネット設置	苗木入手別	実施方法 何れかに○	森林保険加入
	大字	字	地番					
					する・しない	購入・自家	組合・本人	する・しない
					する・しない	購入・自家	組合・本人	する・しない

## 【苗木申込】

樹種	規格	参考価格(税込)	注文数	備考
スギ	1年生	96	(25本単位)	
	2年生	102	(25本単位)	
	コンテナ苗	191	(10本単位)	
ヒノキ	2年生	90	(25本単位)	
クヌギ	1年生	78	(25本単位)	
イチョウ	70cm～	145		
	2m～	5,544		
ヤマザクラ	70cm～	184		
	2m～	2,178		
ヤマモミジ	70cm～	184		
	2m～	2,904		
その他				その他の樹種をご希望の方は 空白欄にご記入ください。

※価格につきましては毎年変動がありますので参考となります。

令和 年 月 日

お申込み期限の目安は  
12月末となっております。  
1月以降はご注文をお受け  
出来ない場合がございます  
のでご了承下さい。

※必ず下記【造林申込の注意事項】を確認し、記入してください※

住所

氏名

印

電話番号

携帯番号

### 【造林申込の注意事項】

1. 字、地番は良く調査の上、記入してください。
2. 購入の証明が出来ない苗木は補助金が受けられません。
3. 森林保険の加入は自己負担となりますのでご注意ください。
4. 森林経営計画を樹立していない方は補助申請できない場合があります。
5. 作業前と作業完了の写真が必要となりますので、各自で撮影し組合に提出してください。
6. 写真がない場合は補助金申請ができません。
7. ご自身の撮影が困難な方は作業開始の10日以上前にご連絡ください。
8. 作業完了時は速やかにご連絡ください。

### 【苗木購入の注意事項】

1. 気象条件等で入荷不可になる場合があります。
2. 配達予定日 令和4年2月 予定

提出先は最寄りの  
森林組合事務所へ  
また、ご不明な点が  
あればご連絡ください。

宇日本所 54-3326  
佐伯支所 22-1156  
本匠支所 57-6003  
直川支所 58-2004



# 間伐事業補助申込書

- 【補助対象条件】
1. 樹種 … スギ、ヒノキ
  2. 林令及施業 … ①11年生から35年生で切捨をする山  
②11年生から60年生で搬出をする山
  3. 面積 … 1反歩(0.10ha)以上
  4. 間伐率 … 20%以上～40%未満(10本中2本以上～4本未満の割合)

事業箇所				樹種	林齢	面積	切捨・搬出別	森林保険の加入	実施方法 何れかに○
市町村	大字	字	地番						
							切捨 搬出	する しない	組合 本人
							切捨 搬出	する しない	組合 本人
							切捨 搬出	する しない	組合 本人
							切捨 搬出	する しない	組合 本人
							切捨 搬出	する しない	組合 本人

令和 年 月 日

※必ず下記【注意事項】を確認し、記入してください※

住 所

氏 名

印

電話番号

携帯番号

## 【注意事項】

1. 必ず選木をしてから伐倒をしてください。選木完了の写真がないと補助が受けられません。
2. 作業前写真(選木した状況のわかるもの)、作業完了写真を各自で撮影し組合へ提出してください。
3. 写真がない場合は補助金申請ができません。組合に撮影を依頼する場合は10日前までにご連絡ください。
4. 補助金申請者名と材積出荷証明書類の名前を同一名にしてください。
5. 搬出間伐の補助金申請は経営計画の団地単位で5ha以上の面積が必要になりますので、補助金申請が遅くなる場合があります。
6. 過去5年間の間に補助金申請を実施した森林は補助対象外です。
7. 普通林、保安林共に、事前に伐採届を提出し、許可を受けてから作業開始してください。
8. 補助金交付後翌年度から起算して、5年以内に森林以外の用途への転用、あるいは補助対象木の全面伐採、除去等を行った場合、補助金の返還となります。十分注意してください。
9. 森林経営計画を樹立していない方は補助申請できない場合があります。

提出先は最寄りの  
森林組合事務所へ  
また、ご不明な点が  
あればご連絡ください。

宇目本所 5 4 - 3 3 2 6  
佐伯支所 2 2 - 1 1 5 6  
本匠支所 5 7 - 6 0 0 3  
直川支所 5 8 - 2 0 0 4





## 市況 (9/22市)

樹種	長さ	区分 径級	佐伯共販所		
			A・AB材	B材	C材
ス	4	5~7			
		8~10	300		
		11~13	12,100		8,840
		14~16	16,450	12,860	10,000
		18~22	18,850	15,210	10,600
		24~28	19,000		10,630
		30~34	17,420		12,500
		36~38	14,310		
		40上	14,300		
		ギ	3	5~7	
8~10					
11~13	11,810				
14	18,000				
16~18	19,500			14,930	
20~22	18,500				
24~28	19,200				
30~34	13,010				9,000
36~38					
40上					
市況		横ばい			

樹種	長さ	区分 径級	宇目共販所		
			A・AB材	B材	C材
ス	4	5~8	150		
		9~11	400		300
		12~13	13,580		9,400
		14~16	17,500	13,140	9,870
		18~22	19,000	15,110	10,940
		24~28	19,610		10,940
		30~34	16,410		10,890
		36~38	13,880		
		40上	13,000		
		ギ	3	5~8	100
9~11	200				
12~13	12,300				7,800
14	18,200				9,600
16~18	19,000			17,670	
20~22	19,000				13,890
24~26	18,500			15,400	
28~34	15,540				10,300
36上	13,000				
市況				下げ	

### 2021年 市日表

月	日	曜日	日	曜日
10月	7日	木	21日	木
11月	8日	月	22日	月
12月	7日	火	納市 17日	金

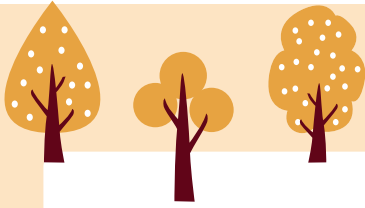
#### 佐伯広域森林組合 宇目共販所

大分県佐伯市宇目大字  
南田原283番地2  
TEL 0972-54-3633  
FAX 0972-54-3328  
★FAX締切時間:午前10時

#### 佐伯広域森林組合 佐伯共販所

大分県佐伯市西浜8-25番地  
TEL 0972-22-4531  
FAX 0972-22-0435  
★開市時間:午後0時45分





# 新人職員紹介



あらかわ みほ  
流通部 荒川 未帆

日々の業務を教えていただく中で学びが多く視野の広がる職場だと感じています。  
人との繋がりを大切にし、組合に貢献できるよう明るくがんばりたいです。  
至らないところばかりですがよろしくお願いたします。

## 組合員のみなさまへ

### こんなときは、変更手続きが必要です！

- ✿ 組合員が亡くなったとき
- ✿ 組合員資格を譲渡するとき
- ✿ 住所を変更したとき
- ✿ 組合員を脱退するとき



※姓が異なる相続の場合など、続柄が確認できる書類(戸籍謄本)の提出を求める事があります。

- 手続きを行っていない場合、組合からのお知らせが届かずご迷惑をおかけする事になりますので、忘れず変更手続きをお願いいたします。
- 現在、組合員名簿の整理を進めております。担当職員が各地区を訪問した際は、ご協力をお願いいたします。
- 各種手続きがありましたらお気軽に本所・各支所までご連絡ください。

本所 総務部

### 拠点一覧

名称	所在地	電話番号	FAX番号
本所		0972-54-3326	0972-54-3328
宇目共販所	〒879-3302 佐伯市宇目大字南田原283番地2	0972-54-3633	0972-54-3328
宇目工場		0972-54-3930	0972-54-3022
佐伯支所	〒876-0813 佐伯市長島1-2-1(大分県佐伯総合庁舎内)	0972-22-1156	0972-22-9111
本匠支所	〒876-0213 佐伯市本匠大字堂ノ間1067番地1	0972-57-6003	0972-57-6081
直川支所	〒879-3101 佐伯市直川大字赤木2番地1	0972-58-2004	0972-58-2213
佐伯共販所	〒876-0822 佐伯市西浜8番25号	0972-22-4531	0972-22-0435

